

Atelier du carnet-fleur

1) – Présentation :

Je dis « carnet-fleur » au singulier, car nous aurons tout juste le temps d'en aborder qu'un seul modèle, celui que nous réaliserons, relativement simple et petit, vous donnant certainement envie d'en découvrir d'autres variantes plus ou moins grandes, toutes aussi passionnantes les unes que les autres.

Mais avant tout, je dois vous expliquer ce qui fait la supériorité de ce type de carnet par rapport à tous les autres, sachant que ce n'est pas seulement un précieux objet contenant les attributs de base de tout carnet de voyage, mais qu'il est aussi chargé d'un grand nombre de qualités symboliques.

D'abord, parce qu'il va puiser ses sources dans l'art du pliage du papier japonais remontant lui-même à ses origines chinoises liées au bouddhisme : l'origami (de « oru » *plier* et « kami » *papier*).

C'est dire que si l'importance du papier qui était à l'origine plié pour décorer les rituels se retrouve ici utilisée pour mettre en valeur idées et expression dessinée, écrite, et picturale, au service de ces idées (quel concept qu'elles développent), elle n'en est pas moins déterminante pour véhiculer les mêmes valeurs d'authenticité, d'échange, d'ouverture au monde et de paix avec [la « légende des mille grues » évoquant Sadako Sasaki](#).

Ensuite (et c'est le plus important pour nous), parce que ce type de carnet qui s'ouvre comme une fleur (d'où le nom que je lui ai donné), un carnet bien plus original qu'il paraît, qui peut se révéler véritable livre d'artiste en format plus grand que celui que nous ferons, d'autant plus qu'il contient à lui seul le condensé de tout un voyage (que ce soit sur le mode narratif ou métaphorique), c'est donc le « concentré » de la mémoire d'un voyage qui doit en révéler « l'essence intime » ou les points forts, les éléments qui nous ont le plus marqués.



2) - Mise en pages :

Disposition globale et symbolique :

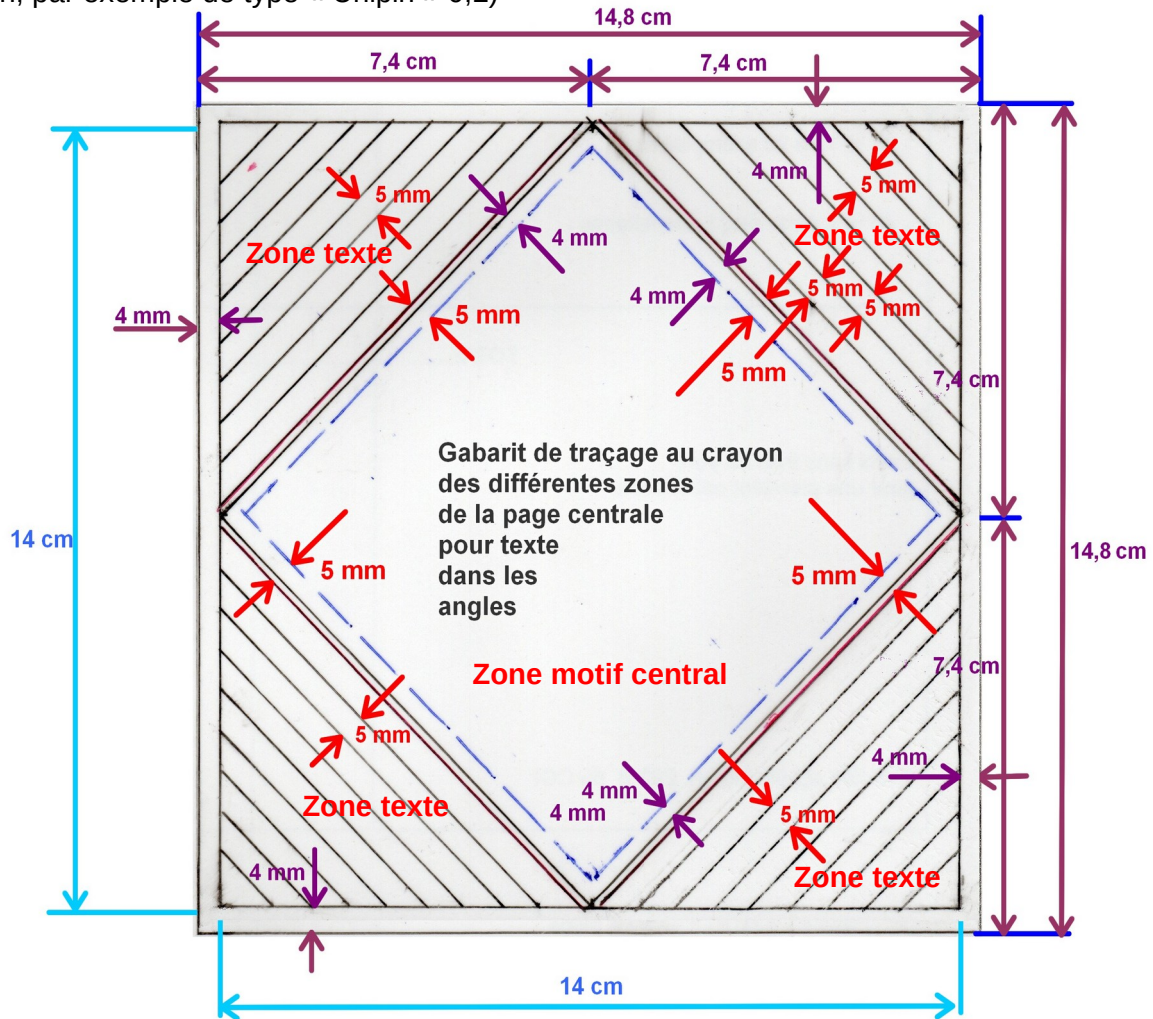
Chaque motif constituant les « pétales » de votre « carnet-fleur » (qu'il soit figuratif ou abstrait) doit être la synthèse de l'émotion ou du sujet qu'il représente.

Quant à la disposition des différents motifs dans le carnet, elle doit s'organiser en symétrie selon les éléments les plus évocateurs par rapport au motif central, qui illustre quant à lui le sujet qui vous a le plus marqué, il est disposé en losange, chaque angle correspondant à un élément de décor ou une partie du texte si narration écrite (ou poème, ou autre) ?

Il y a aussi 2 « pages – pétale » externes (une à droite, l'autre à gauche) qui ont un rôle

Gabarit de traçage page centrale pour texte en angles, recto (intérieur du carnet) :

Les lignes de traçage du texte en angles parallèles aux côtés du carré central, sont espacées de 5 mm (ne pas appuyer sur le crayon pour les effacer plus facilement une fois le texte écrit au feutre fin, par exemple de type « Unipin » 0,2)

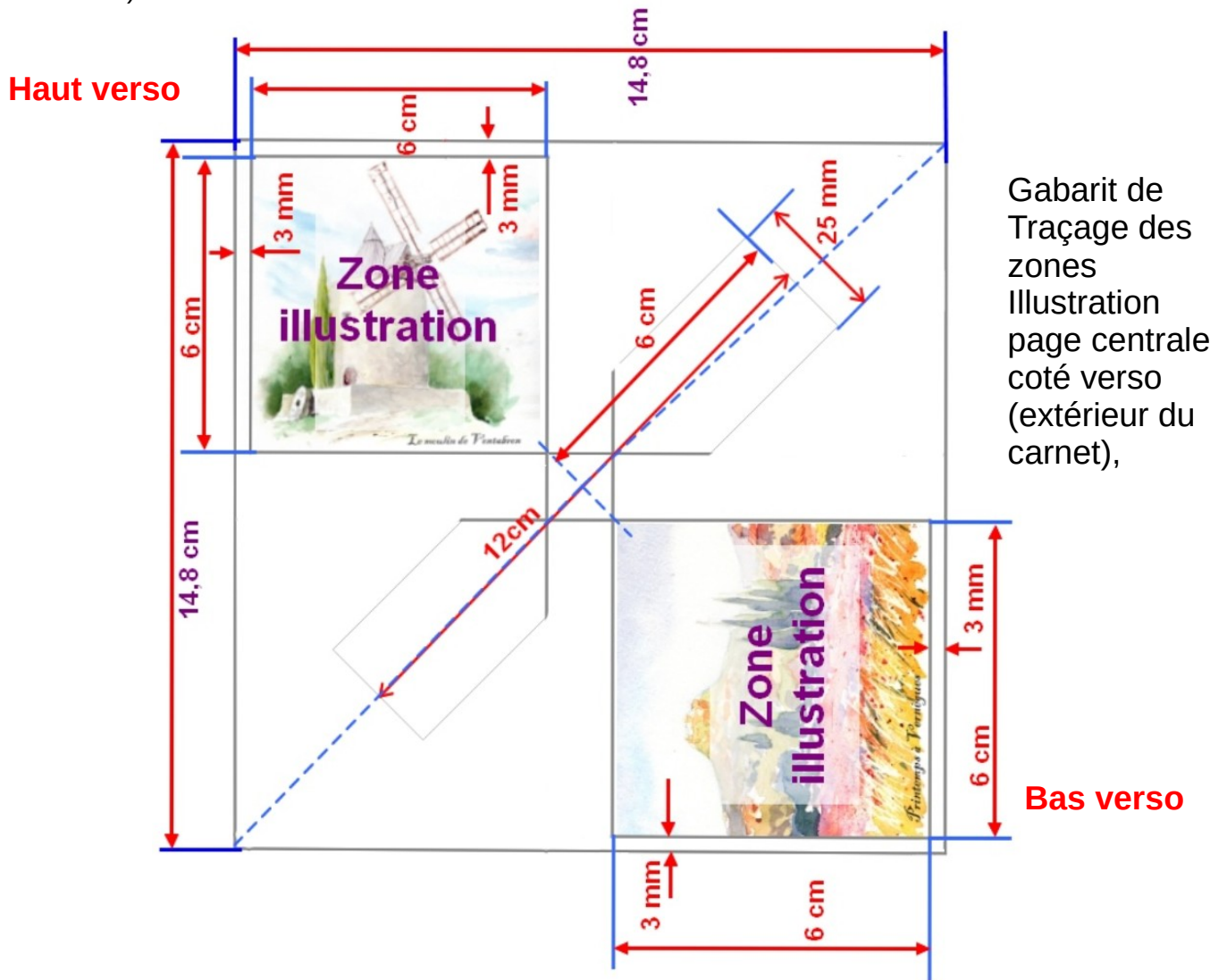


Haut recto

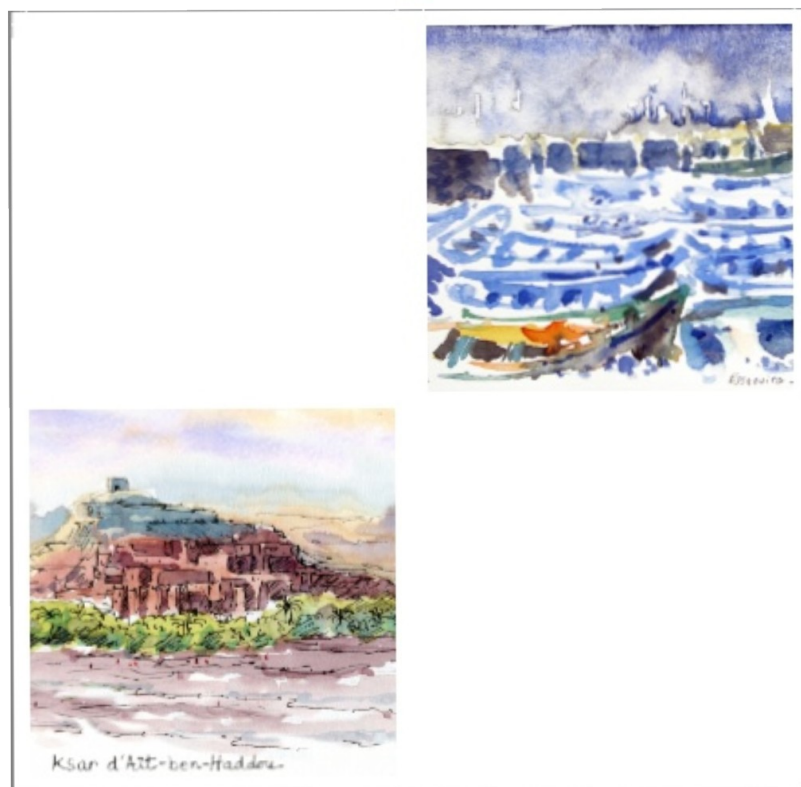
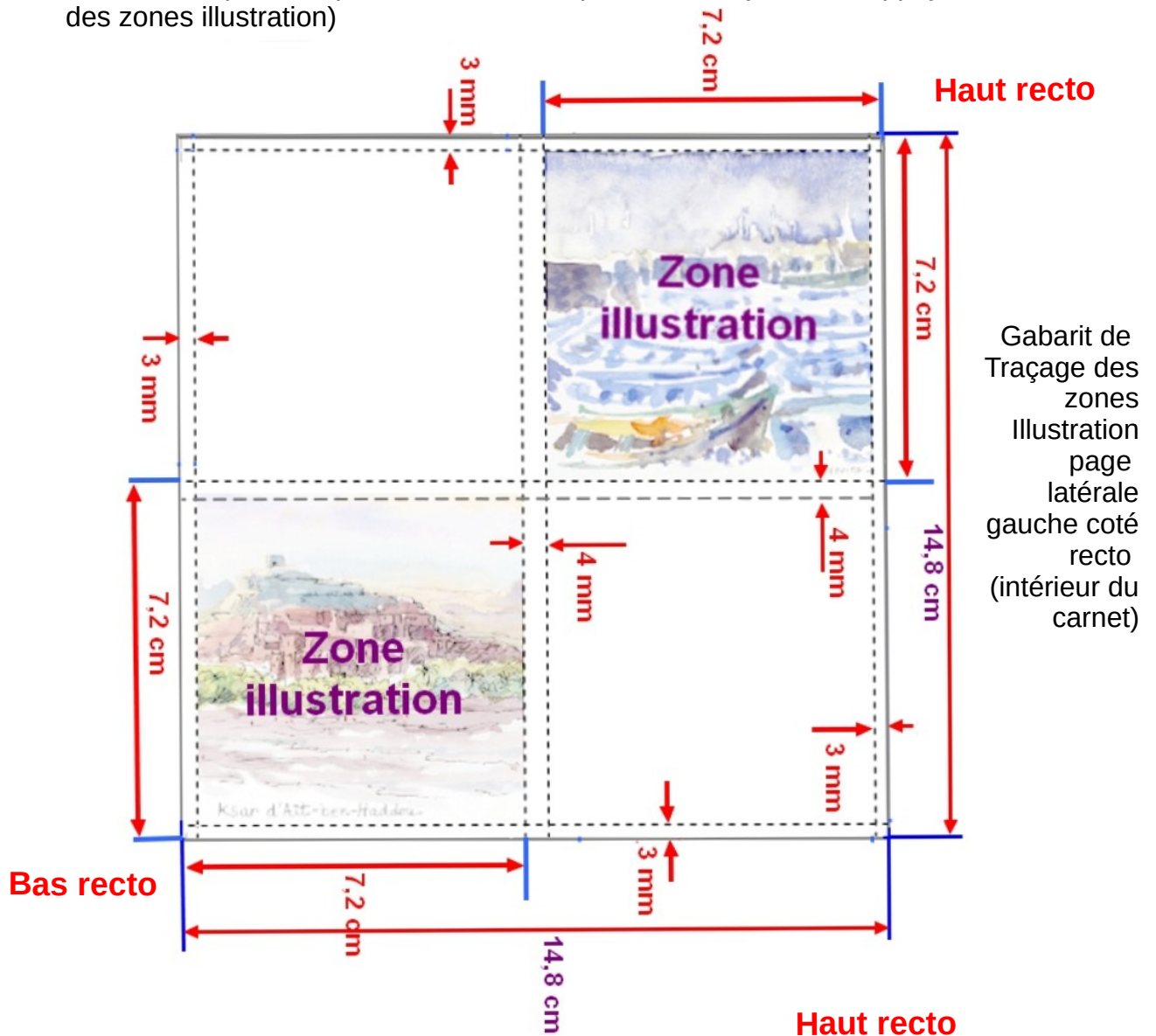
Page centrale coté recto (intérieur du carnet), du carnet-fleur du Maroc avec texte dans les angles, terminée.

Bas recto

- **Gabarit de la page centrale verso (extérieur du carnet)** : observez bien le haut et le bas qui doivent correspondre au haut et au bas de la page du côté recto, ainsi que la disposition des motifs (tracez au crayon sans appuyer le contour des zones illustration et du cadrage de renfort central)



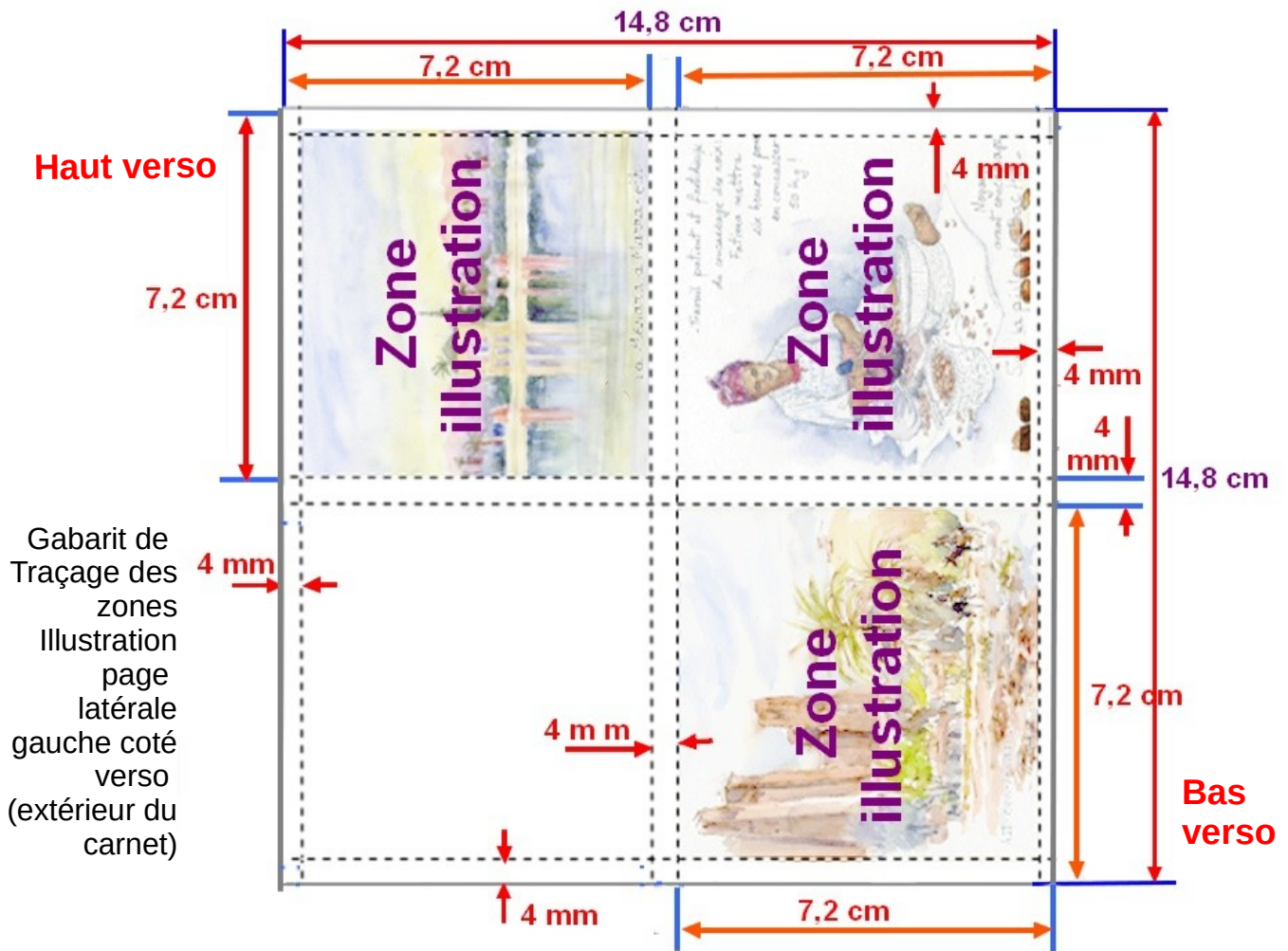
B - Gabarit de la page latérale gauche recto (intérieur du carnet) : observez bien le haut et le bas qui doivent correspondre au haut et au bas de la page gauche du côté verso, ainsi que la disposition des motifs (tracez au crayon sans appuyer le contour des zones illustration)



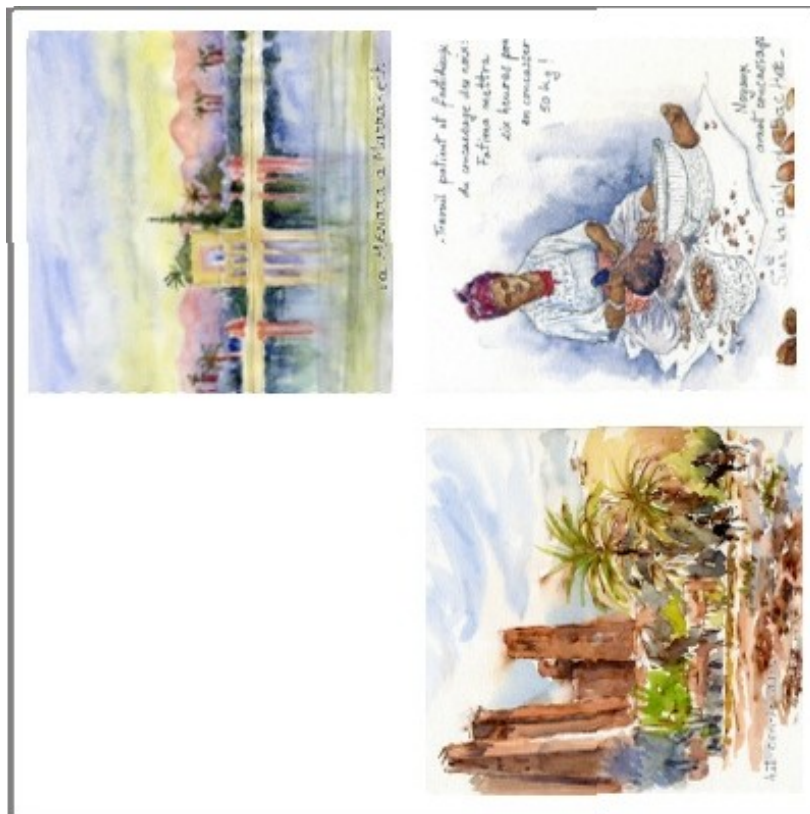
Exemple de page latérale gauche Carnet du sud Maroc côté recto (intérieur du carnet), terminée (les traits de crayon sont effacés, notez le sens des illustrations).

Bas recto

C - Gabarit de la page latérale gauche verso (extérieur du carnet) : observez bien le haut et le bas qui doivent correspondre au haut et au bas de la page gauche du côté recto, ainsi que la disposition des motifs (tracez au crayon sans appuyer le contour des zones illustration)



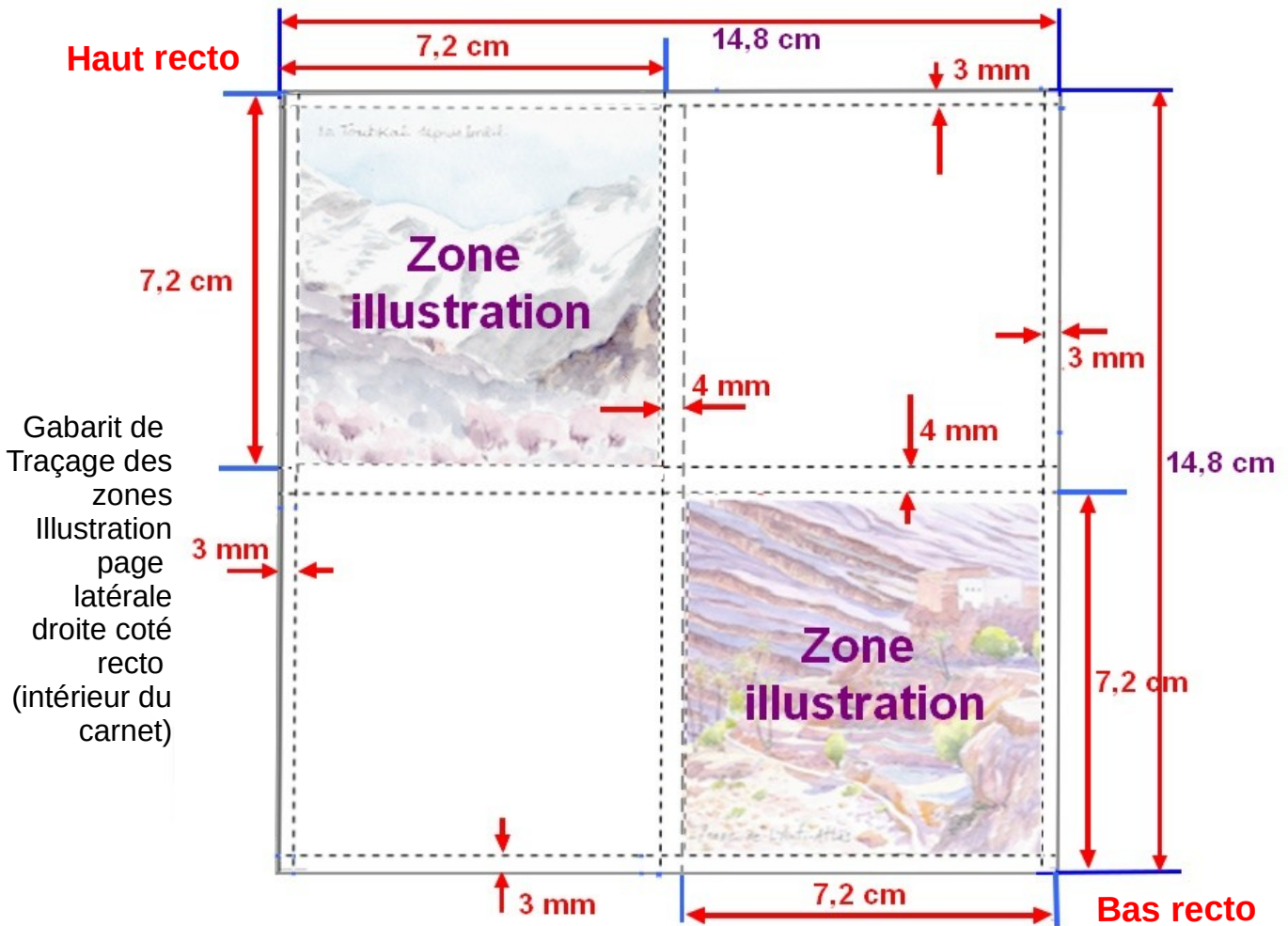
Haut verso



Exemple de page latérale Gauche Carnet du sud Maroc coté verso (extérieur du carnet), terminée (les traits de crayon sont effacés, notez le sens des illustrations).

Bas verso

D - Gabarit de la page latérale droite recto (intérieur du carnet) : observez bien le haut et le bas qui doivent correspondre au haut et au bas de la page droite du côté verso, ainsi que la disposition des motifs (tracez au crayon sans appuyer le contour des zones illustration)



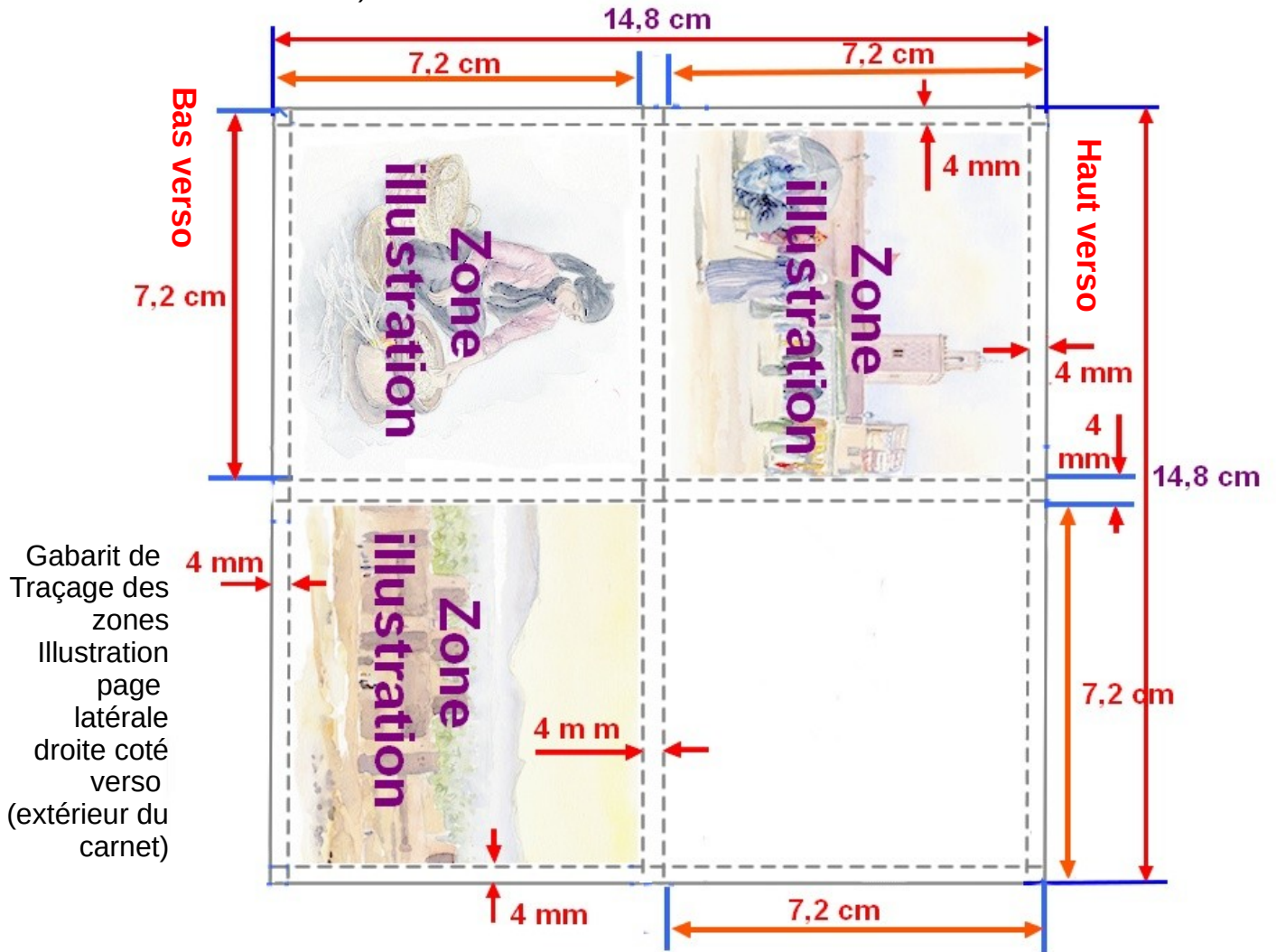
Haut recto



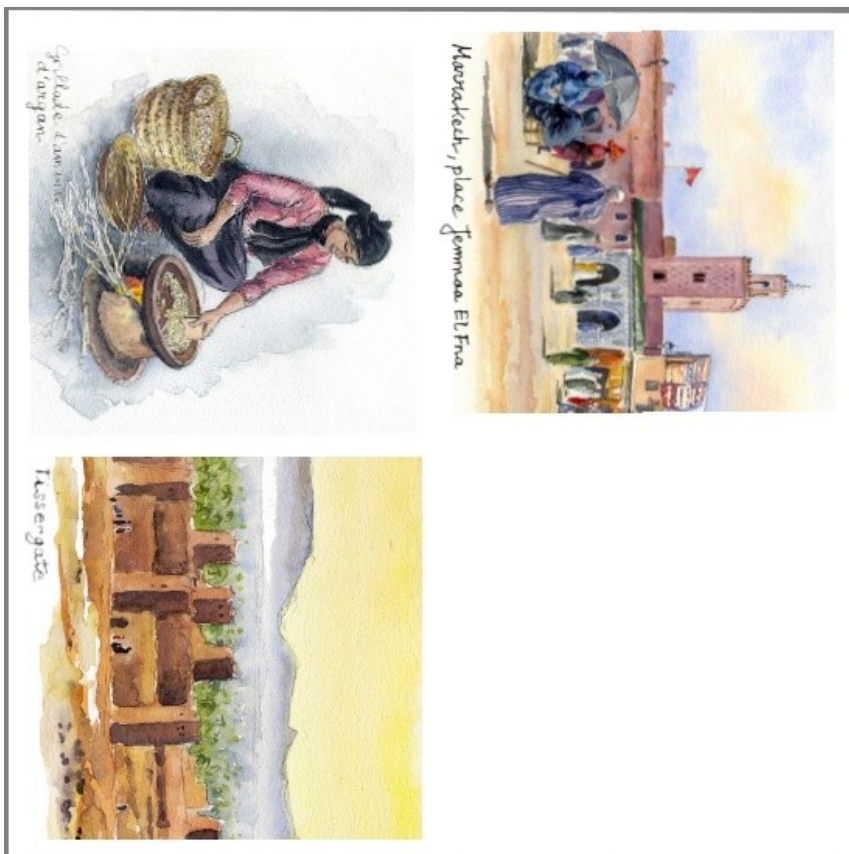
Exemple de page latérale droite Carnet du sud Maroc côté recto (intérieur du carnet), terminée (les traits de crayon sont effacés, notez le sens des illustrations).

Bas recto

E - Gabarit de la page latérale droite verso (extérieur du carnet) : observez bien le haut et le bas qui doivent correspondre au haut et au bas de la page droite du côté recto, ainsi que la disposition des motifs (tracez au crayon sans appuyer le contour des zones illustration)



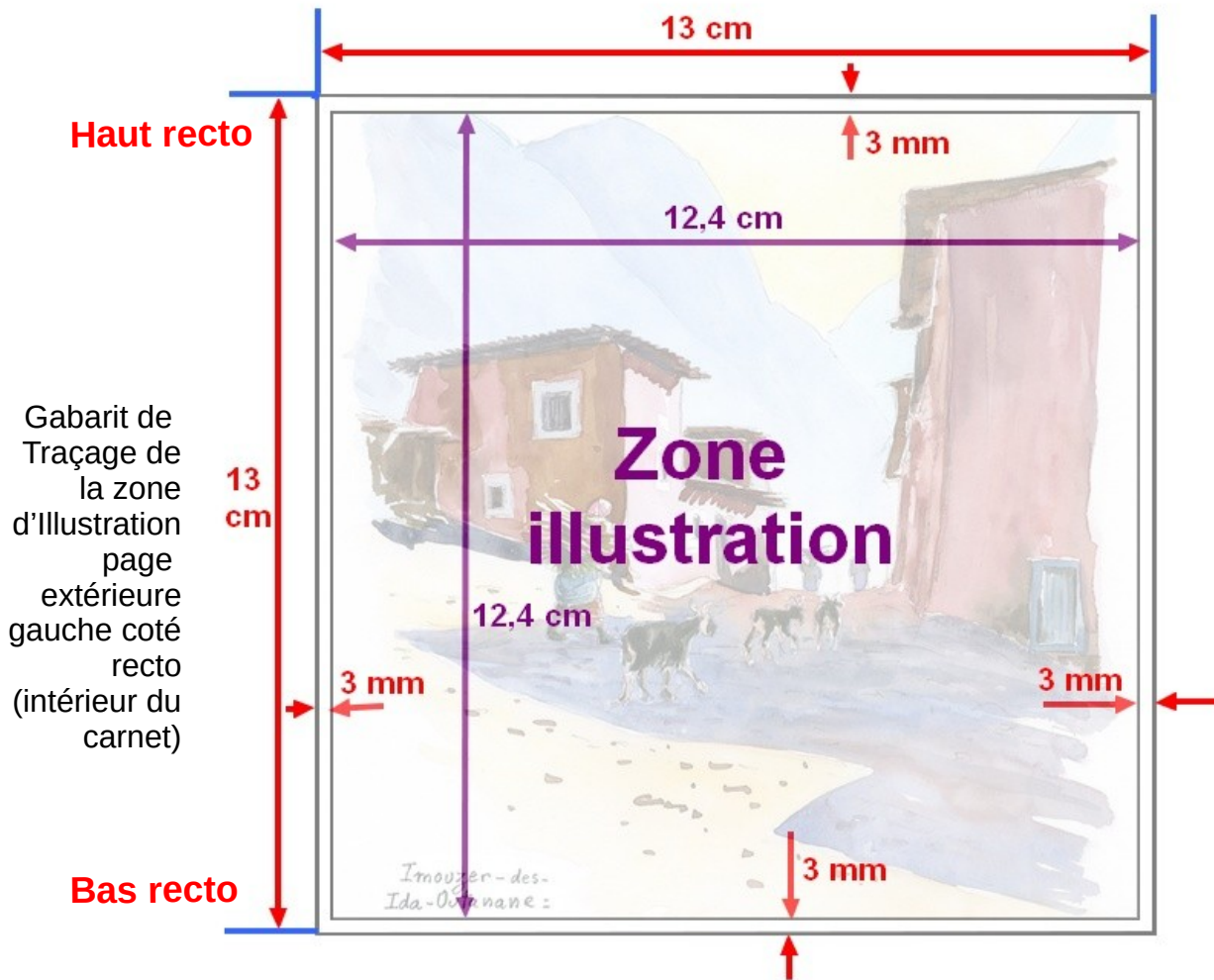
Bas verso



Haut verso

Exemple de page latérale droite Carnet du sud Maroc côté verso (extérieur du carnet), terminée (les traits de crayon sont effacés, notez le sens des illustrations).

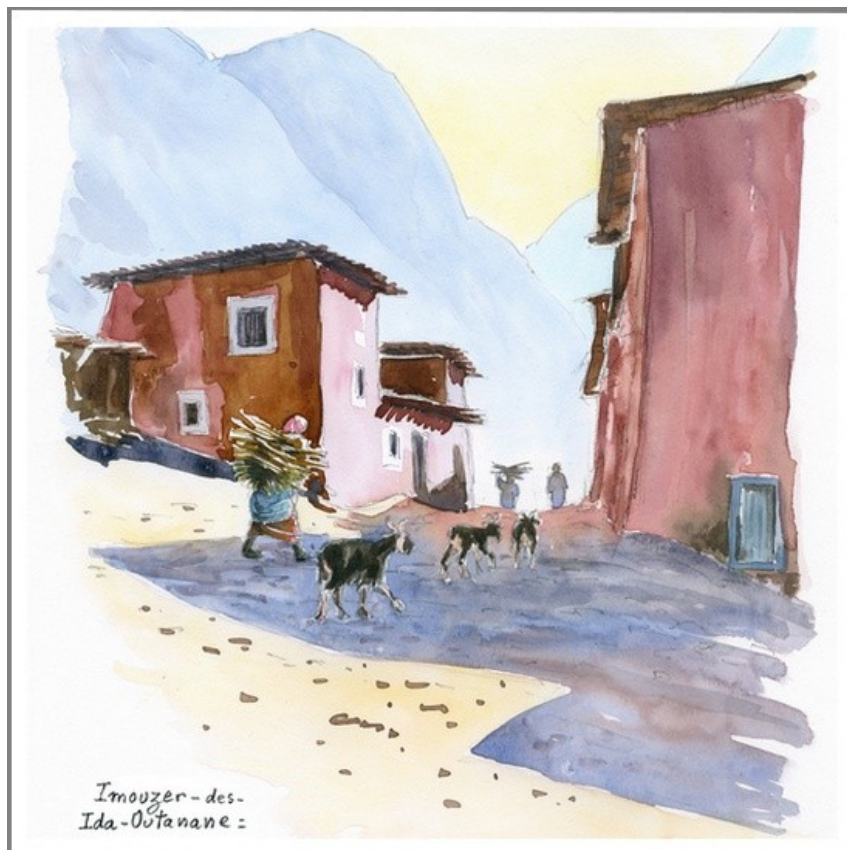
F - Gabarit de la page extérieure gauche recto (intérieur du carnet) : c'est l'une des 2 pages de 13 cm de côté où il suffit de tracer une marge de 3 mn délimitant un carré de 12,4 x 12,4 cm à l'intérieur duquel sera dessiné / peint l'un des 3 motifs pleine page du carnet-fleur



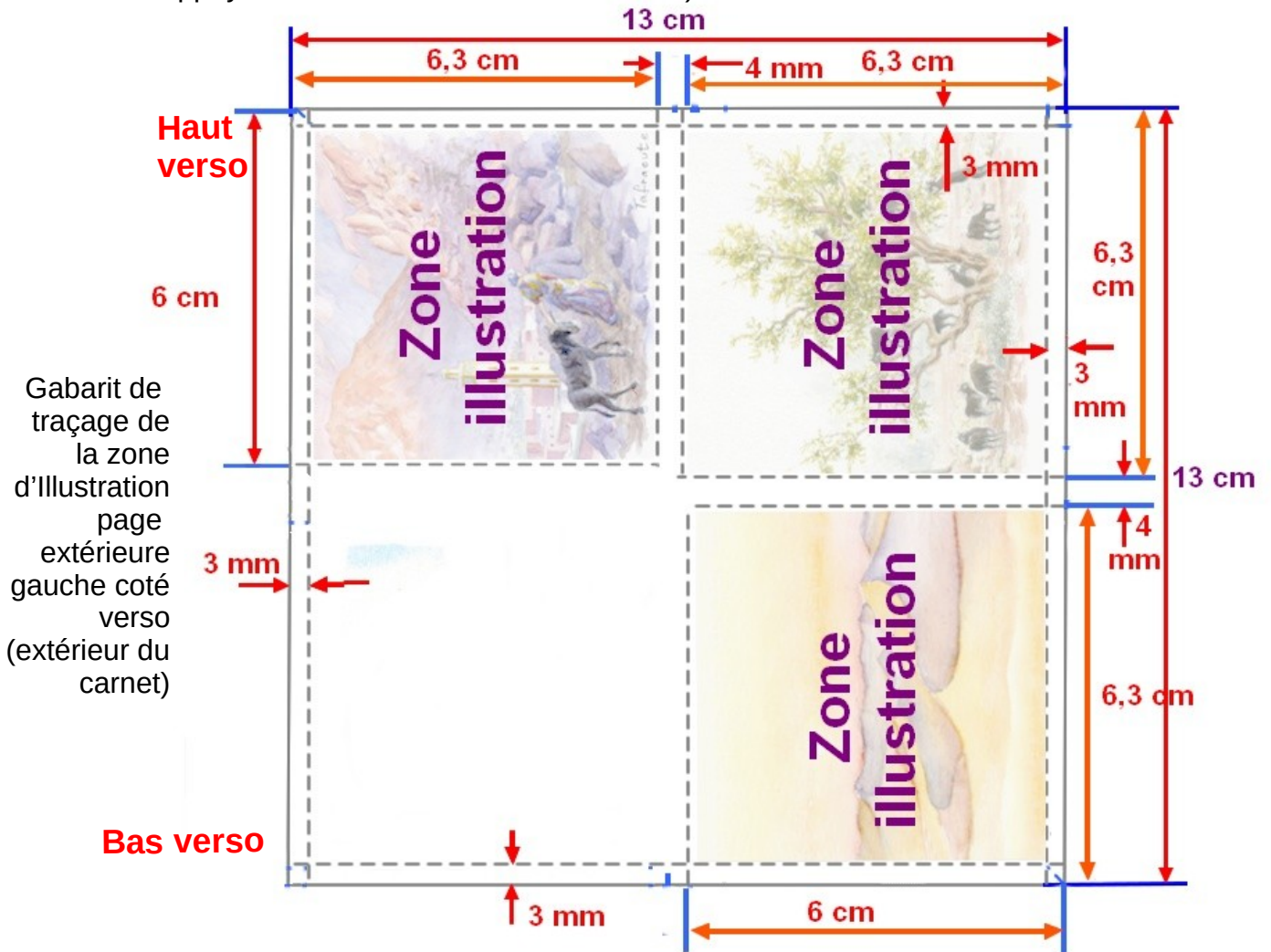
Haut recto

Exemple de page extérieure gauche Carnet du sud Maroc coté recto (intérieur du carnet), terminée (les traits de crayon de l'encadrement sont effacés).

Bas recto



G - Gabarit de la page extérieure gauche verso (extérieur du carnet) : observez bien le haut et le bas qui doivent correspondre au haut et au bas de la page extérieure gauche du côté recto, ainsi que la disposition des motifs (tracez au crayon sans appuyer le contour des zones illustration)



Haut verso

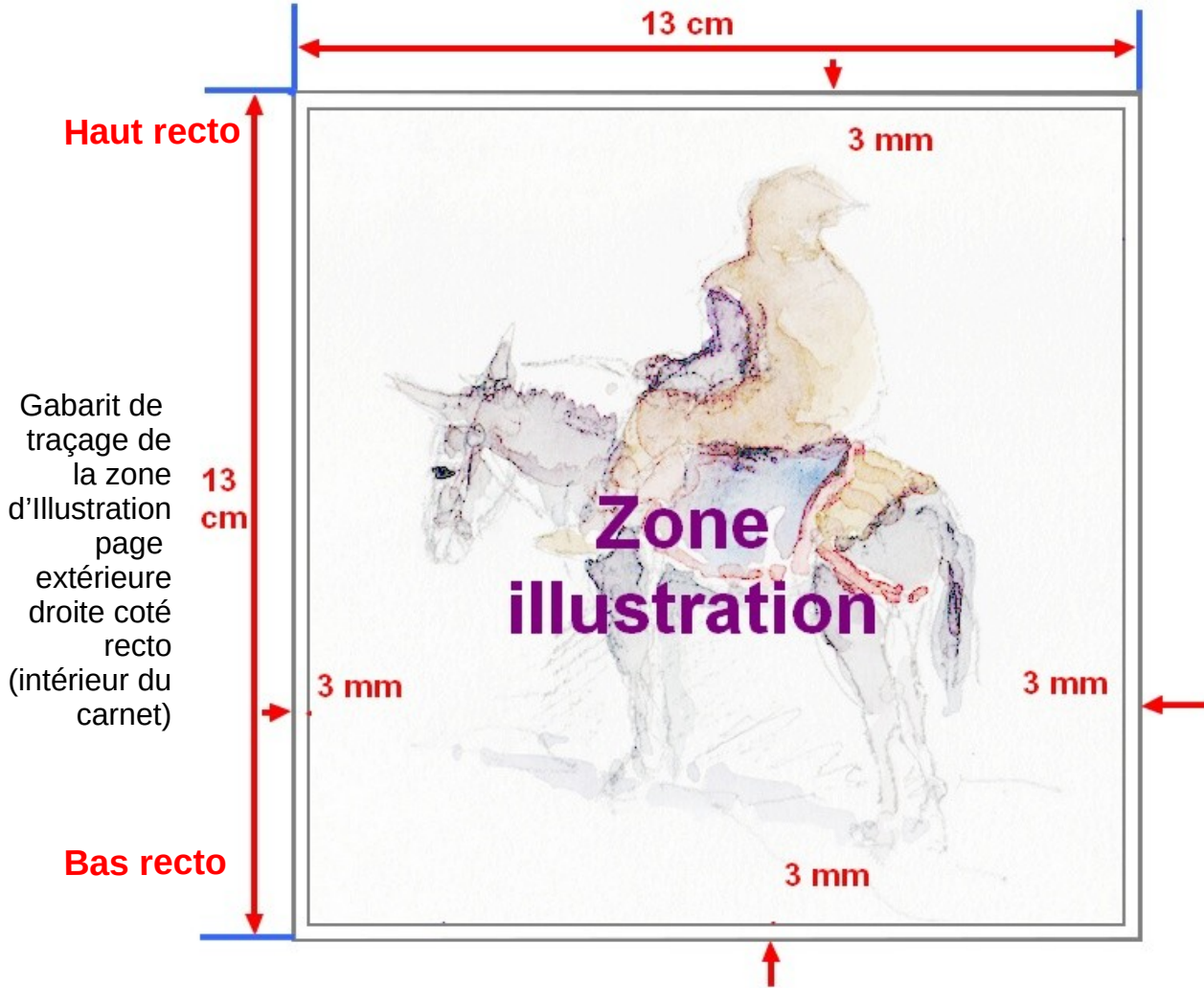


Exemple de page extérieure gauche Carnet du sud Maroc côté verso (extérieur du carnet), terminée (les traits de crayon de positionnement sont effacés).



Bas verso

H - Gabarit de la page extérieure droit recto (intérieur du carnet) : c'est l'une des 2 pages de 13 cm de côté où il suffit de tracer une marge de 3 mm délimitant un carré de 12,4 x 12,4 cm à l'intérieur duquel sera dessiné / peint l'un des 3 motifs pleine page du carnet-fleur



Gabarit de traçage de la zone d'illustration page extérieure droite coté recto (intérieur du carnet)

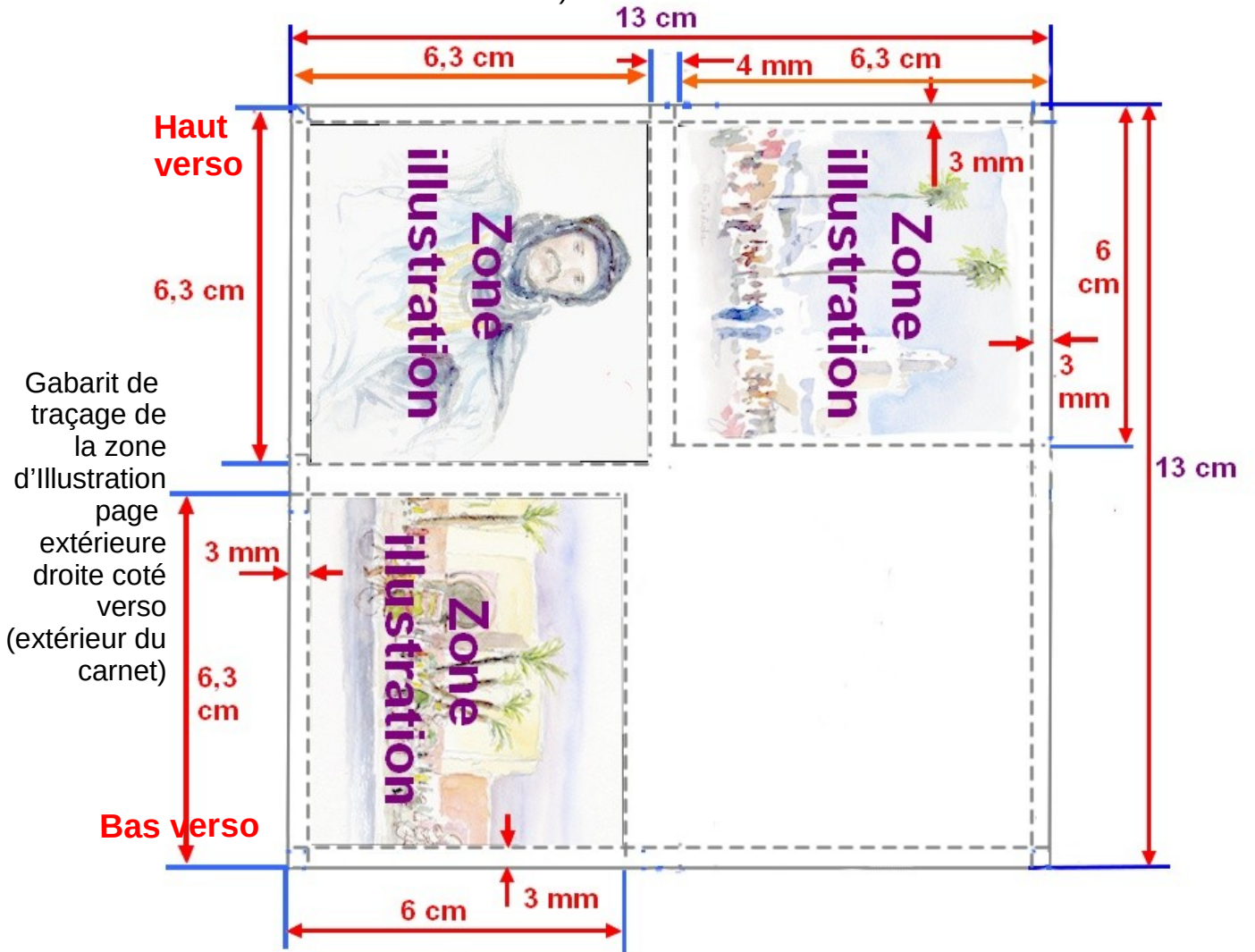
Haut recto

Exemple de page extérieure droite Carnet du sud Maroc coté recto (intérieur du carnet), terminée (les traits de crayon de l'encadrement sont effacés).

Bas recto



I - Gabarit de la page extérieure droite verso (extérieur du carnet) : observez bien le haut et le bas qui doivent correspondre au haut et au bas de la page extérieure droite du côté recto, ainsi que la disposition des motifs (tracez au crayon sans appuyer le contour des zones illustration)



Gabarit de traçage de la zone d'illustration page extérieure droite côté verso (extérieur du carnet)

Haut verso

Exemple de page extérieure droite Carnet du sud Maroc côté verso (extérieur du carnet), terminée (les traits de crayon de positionnement sont effacés).

Bas verso



4) – Motifs d'angles pour la page centrale du carnet-fleur (si choix d'illustration pour ces zones au lieu du texte) :

Ils devront entrer dans la forme triangulaire des angles en respectant la marge les séparant du motif central. Quelques exemples comme source d'inspiration avec éléments empruntés à la culture guatémaltèque (Les motifs peuvent être simplifiés, stylisés, détournés, etc.). Vous trouverez de très intéressantes ressources sur la culture Maya à la page :

<https://www.mexicolore.co.uk/maya/teachers/resource-design-motifs>

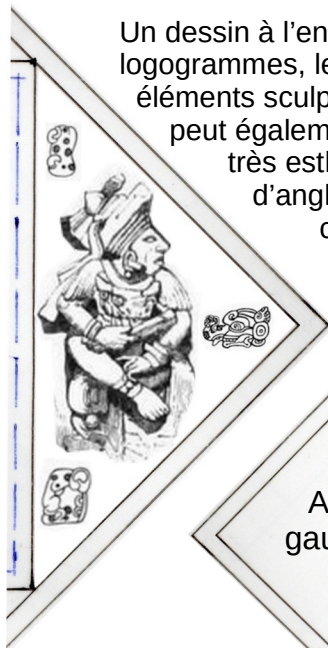


Tissu Traditionnel guatémaltèque



La recherche de planches naturalistes constitue l'un des plus intéressants sujets de décor pour les angles de la page centrale du carnet-fleur. Ces planches peuvent être multiples : faune, flore, crustacés, etc., sujets à réaliser à l'aquarelle.

Un dessin à l'encre reproduisant des logogrammes, lettres d'alphabet, ou éléments sculptés et de décoration peut également constituer un très esthétique sujet d'angle pour page centrale .



Angle du haut,



Angle du bas inspiré des oiseaux (exemple).

Angle gauche,

Motif central

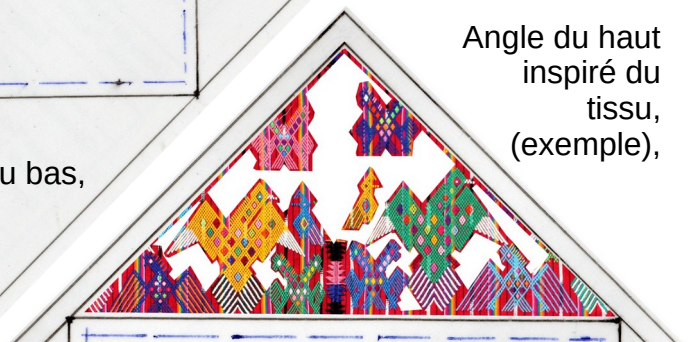
Angle droite,

Angle du haut (Inspiré du tissu, exemple),



Angle du bas,

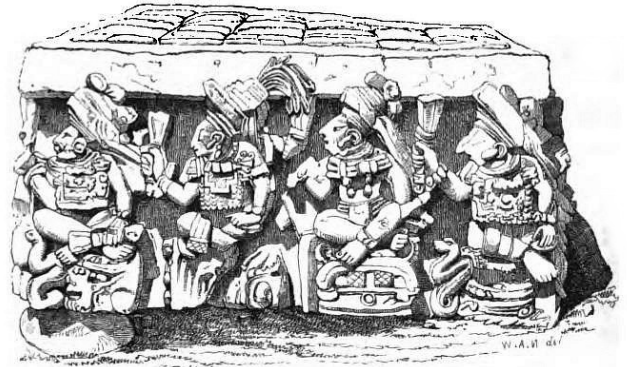
Angle du haut inspiré du tissu, (exemple),



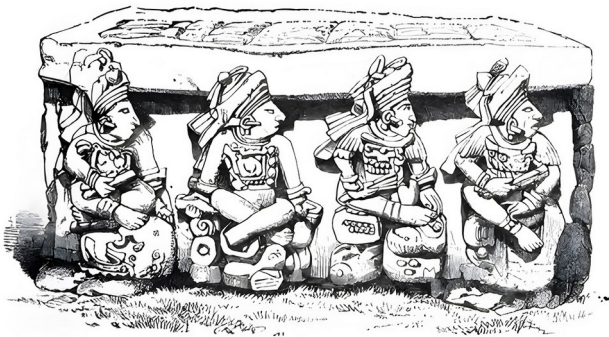
Sujets d'inspiration guatémaltèques pour décor d'angles de la page centrale
du carnet-fleur (de nombreux autres



West Side.

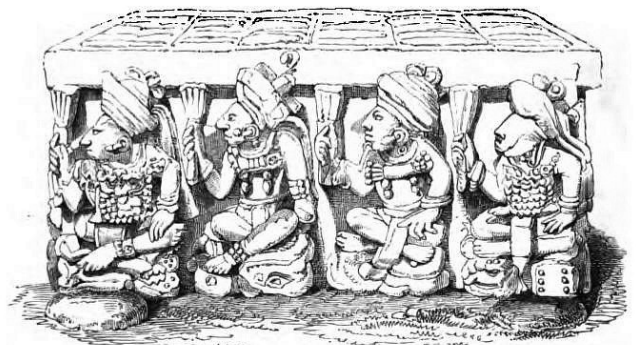


South Side.



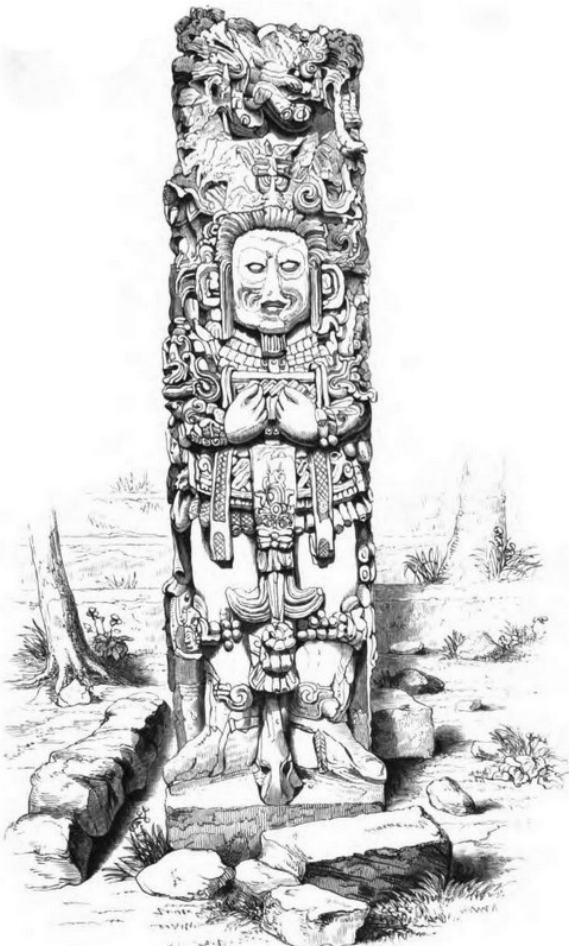
F. Catherwood.

North Side.



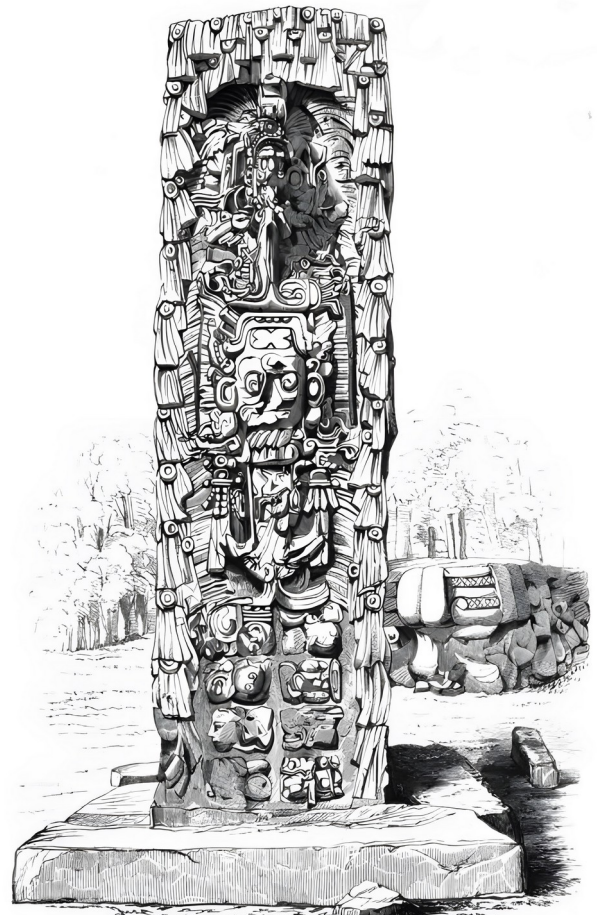
F. Catherwood.

East Side.



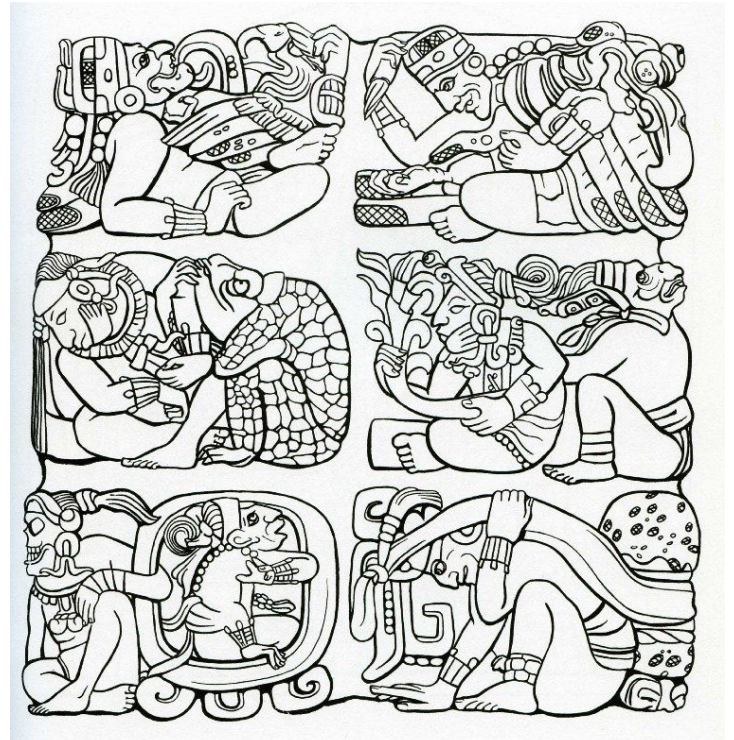
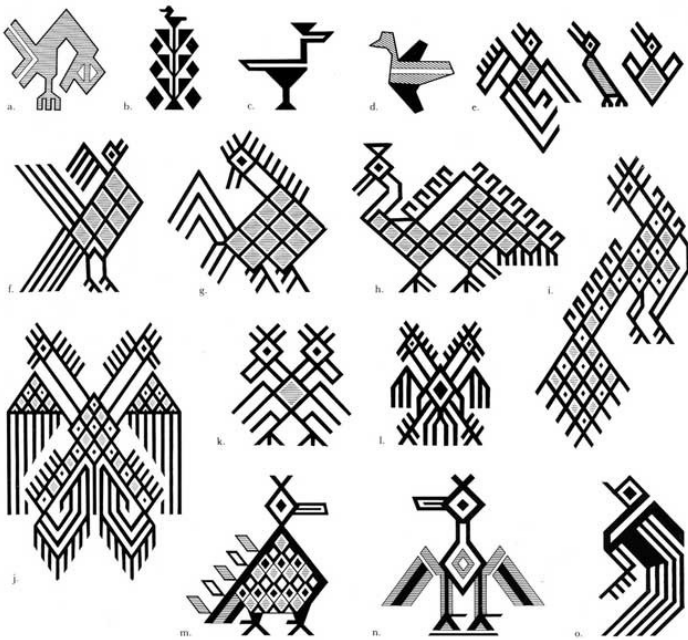
F. Catherwood.

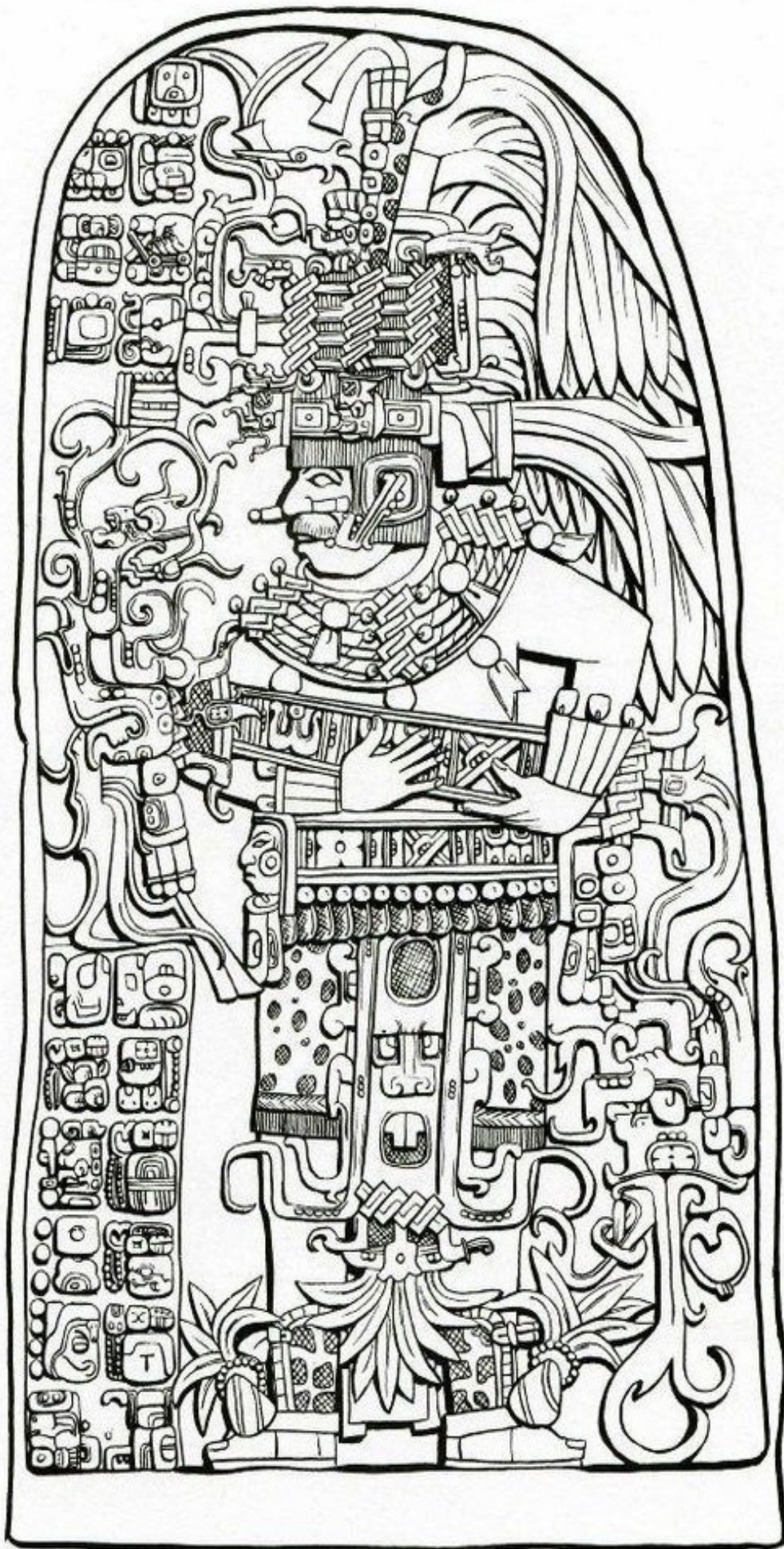
11. IDOL—Front View.



F. Catherwood.

17. STONE IDOL—Back View.





On Stela 10 from Seibal, in the Petén of Guatemala, dated 849 A.D., is a mustachioed ruler in full regalia, including a jaguar-skin skirt and sandals with ornamental pine-apples. (From Peabody Museum photographs)